

VÁŠ DOPIS ZN.:

ZE DNE:

NAŠE ZN. (č.j.): S 5414/S-2199/2017-SZDC-OR PHA-OPS-Čer

VYŘIZUJE: Mgr. Čermáková

TEL.: 9722 24840, 601 391 994

FAX: 972 224 815

E-MAIL: cermakova@szdc.cz

DATUM: 20.1.2017

**Pragoprojekt a.s.**  
**K Ryšánce 1668/16**  
**147 54 Praha 4**

**Souhrnné stanovisko**  
**Správy železniční dopravní cesty, státní organizace**  
**ke stavebnímu řízení**

Na základě předložené žádosti a projektové dokumentaci vydává Správa železniční dopravní cesty, státní organizace, Oblastní ředitelství Praha (dále jen „OR Praha“), podle zákona č. 183/2006 Sb., o územním plánování a stavebním řádu (stavební zákon), v platném znění, toto

**Souhrnné stanovisko ke stavebnímu řízení**  
pro stavbu:

**Název stavby: Oprava mostu ev. č. 272-006 Most přes ČD a MK v Lysé nad Labem**

Předložená PD řeší následující stavební objekty:

- 001 Demolice stávajícího mostu ev.č. 272-006
- 101 Úprava silnice II/272
- 102 Dopravní značení trvalé
- 103 Dopravně inženýrská opatření
- 104 Účelová staveništní komunikace
- 105 Dočasná autobusová zastávka
- 201 Most ev.č. 272-006
- 202 Opěrné zdi - směr Litol - sanace
- 203 Opěrné zdi - směr Lysá - sanace
- 401 Úprava veřejného osvětlení na úseku II/272
- 402 Ochrana kabelových vedení CETIN
- 651 Provizorní přejezdy v kolejišti
- 652 Přeložky drážních kabelů ČD Telematika
- 653 Přeložky drážních kabelů SSZT
- 654 Přeložky drážních kabelů SEE
- 655 Úpravy trakčního vedení
- 656 Ukolejnění kovových konstrukcí
- 657 Ochrana kolejiště při demolici
- 701 Přístupová schodiště na most 272-006

**Místo stavby: k.ú. Lysá nad Labem, pozemky v majetku SZDC p.č. 610/84, 610/88, 610/92, 3646 a 3647 a na dalších pozemcích**

**Trat': - Kolín – Lysá nad Labem v žkm 337,021 – 337,147 vlevo i vpravo trati včetně křížení trati silničním mostem /TUDU 1191 G1/**

souběžně s tratěmi:

- **Lysá nad Labem – Milovice v žkm 0,422 – 0,484 vlevo i vpravo /TU 0991/**
- **Lysá nad Labem – Praha Vysočany v žkm 0,743 – 0,753 včetně /TU 1192/**
- (jedná se o demolici stávajícího mostu a montáž nového mostu ve stejném místě)

**Žadatel: Pragoprojekt a.s.**

**Stavebník / Investor: Středočeský kraj - KSÚS Středočeského kraje, Zborovská 11, Praha 5**

Podle předložené dokumentace stavby ke stavebnímu povolení se jedná o rekonstrukci stávajícího silničního mostu. Stavba řeší demolici stávajícího mostu, která se týká jednak prefabrikované části mostu z KA nosníků v krajních 3 polích navazujících na opěrné zdi a dále na demolici monolitického vícekomorového spojitého rámu nad kolejištěm SŽDC. Jedná se o náhradu stávajícího silničního mostu se stejným šířkovým uspořádáním a s podpěrami v místě původních podpěr. Stavbou mostu dojde k přeložkám kabelů a úpravám zařízení v majetku SŽDC. Podrobnější popis stavby dle předložené PD.

V území dotčeném stavbou se nacházejí inž. sítě v majetku SŽDC – viz níže.

Toto souhrnné stanovisko se vydává pro stavební řízení.

**Správa železniční dopravní cesty, státní organizace se stavbou situovanou v ochranném pásmu a obvodu dráhy**

#### **s o u h l a s í**

**za předpokladu dodržení příslušných státních norem a při respektování následujících podmínek:**

1. V uvedené lokalitě je připravována stavba SŽDC „**Rekonstrukce žst. Lysá nad Labem**“. Stavba silničního mostu je koordinována se stavbou SŽDC. Realizace silničního mostu bude provedena dle prezentovaných termínů (zahájení v r. 2017) před realizací stavby SŽDC „Rekonstrukce žst. Lysá nad Labem“.
2. Stavba musí být v souladu se všemi příslušnými normami a právními předpisy.
3. Stavba bude navržena a provedena tak, aby ani v budoucnu nedošlo k porušení její funkce vlivem provozu dráhy. Na případné stížnosti na negativní vlivy plynoucí z provozu železniční dopravy a souvisejících činností nebude brán zřetel.
4. Realizací stavby nesmí být nepříznivě ovlivněny drážní objekty a zařízení v majetku SŽDC. Současně nesmí být stavbou ohrožena bezpečnost dráhy a drážní dopravy ani nesmí být narušena plynulost železničního provozu.
5. Realizace stavby musí respektovat provoz dráhy a rozsah drážních zařízení. V důsledku stavby nesmí dojít ke ztížení nebo zamezení přístupu a údržby objektů a zařízení v majetku SŽDC.
6. Správa tratí Nymburk /ST/ požaduje pro zajištění bezpečného provozování dopravní cesty v úseku demolice a výstavby nového mostu v žst. Lysá nad Labem následující:
  - Zavedení pomalé jízdy  $v = 50 \text{ km/h}$  po dobu celé výstavby v prostoru pojižděných staničních kolejí, zejména při výstavbě nad kolejí.
  - Zajištění železničního svršku proti poškození při demolici starého mostu a výstavbě nového mostního objektu, zejména ochrana výměnových částí výhybek, kde se nachází plynové vedení k ohřevům těchto výhybek.
  - Pracovní přejezd bude trvale uzavřen závorou a otevírán pouze po dohodě s dopravním pracovníkem, vyškoleným zástupcem zhotovitele stavby.

- Za škody vzniklé výstavbou mostu na dopravní cestě bude plně odpovídat zhotovitel stavby a při nutných opravách případných závad ve výlukách uhradí náklady na tyto vyvolané výluky zhotovitel stavby mostu.

Kontakt: Správa tratí Nymburk OŘ PHA, pan Prokop Martin tel: 602 659 216

7. Na staveništi nesmí být umístěna světla nebo barevné plochy zaměnitelné s drážními návěstními znaky.
8. Přebytný materiál a zemina nesmí být ukládány do drážních odvodňovacích zařízení.
9. Výkopy a jámy v blízkosti železniční trati požadujeme zabezpečit pažením proti sesunutí. Záhozy výkopů je nutno řádně hutnit po předepsaných vrstvách tak, aby povrchová voda nevnikala směrem ke drážnímu tělesu.
10. Požadujeme zabezpečit prostor mostní konstrukce tak, aby nemohlo dojít k pádu předmětů do kolejiště.
11. Všechny případné změny technického řešení musí být předem projednány s odpovědným pracovníkem TO Lysá nad Labem (kontakt pan Eichler, tel. č. 725 544 459) a jím písemně odsouhlaseny včetně parametru se zápisem ve stavebním deníku – viz též níže (3.odstavec od konce stanoviska).
12. Výluky na trati musí být řádně projednány s min. předstihem 3 měsíce předem – viz bod č. 19.
13. Do dalšího stupně PD tj. projekt pro provádění stavby (realizační PD) Správa sdělovací a zabezpečovací techniky /SSZT/ Nymburk OŘ PHA k **SO 653 Přeložky drážních kabelů SSZT** požaduje doplnit následující:

- po návratu kabelů u P6 do původní trasy požadujeme jejich přeměření
- v případě, že nebude možné kabely v trase u P6 posunout bez jejich přerušení, požadujeme vsazení potřebné délky kabelů a následné přezkoušení zabezpečovacího zařízení.

SSZT si vyhrazuje provedení přezkoušení prvků zabezpečovacího zařízení, dozor nad přeložkami kabelů a nad demontáží a zpětnou montáží prvků zabezpečovacího zařízení. Vlastní montážní práce může provést firma, která má oprávnění ke stavbám na dráze.

Kontakt: SSZT, Ing. Rydlo, tel.č. 9722 55078, 602 519 678.

14. Správa elektrotechniky a energetiky /SEE/ OŘ PHA požaduje do projektu pro provádění stavby (realizační PD) zapracovat následující:

**SO 655 Úpravy trakčního vedení:** bude doloženo posouzení průjezdu vlakových souprav navrhovaným neutrálním polem

**SO 656 Ukolejnění kovových konstrukcí:** problematiku stávajícího skupinového ukolejnění, které je vodivě spojeno s řešeným silničním mostem

Kontaktní údaje na odpovědné zástupce SEE:

- technické oddělení SEE – p. Mgr. Bc. Fiala František, DiS., tel +420 972 245 402, 702 086 386

15. V blízkosti stavby se nachází podél trati Kolín – Lysá nad Labem žel. propustek v žkm 337,270, který je ve správě Správy mostů a tunelů /SMT/ OŘ PHA. Stavbou tento propustek nesmí být jakkoliv dotčen. Zahájení a ukončení prací oznamte SMT – pan Svoboda, tel.č. 9722 53137.
16. V zájmovém území stavby se nachází objekt Lysá nad Labem strážní domek čp. 507 IC 5000091225, který je v majetku SŽDC ve správě Správy budov a bytového hospodářství /SBBH/ OŘ PHA. Do objektu je zaveden užitkový vodovod ze studny. Dále se u budovy nachází žumpa s přepadem do veřejné kanalizace. Studna i žumpa jsou rovněž v majetku SŽDC. SBBH požaduje, aby při budoucích opravných pracích nedošlo k žádnému poškození výše uvedené budovy ani inž. sítí. Zahájení a ukončení prací předem oznamte SBBH, pan Novák, tel.č. 9722 26583.

17. V místě stavby se nachází telekomunikační vedení a zařízení (DK Nymburk – Lysá nad Labem, DK – TTK Všetaty - Nymburk, PK Lysá nad Labem - Milovice) v majetku SŽDC ve správě Technické ústředny dopravní cesty /TUDC/, na kterém provádí servisní činnost společnost ČD - Telematika, a.s., Servis kabelových sítí Praha, Pod Tábořem 369/8a, 191 00 Praha 9. Budou respektovány detailní požadavky uvedené ve vyjádření ČD - Telematiky, a.s. čj.0146/2017-O ze dne 3.1.2017 týkající se ochrany tohoto vedení – viz příloha.

Uvedené kabely se nachází v prostoru navrhované stavby a dojde k jejich vyvolané přeložce.

Před započítím přeložky je nutné objednat u ČD – Telematika, a.s. vytýčení kabelů. Ty musí být překládány tak, aby došlo k minimálnímu přerušení provozu. Na kabelech musí být před a po překládce provedeno kontrolní měření. Nová definitivní trasa musí být geodeticky zaměřena a musí být provedena oprava kabelových knih plánů.

Před realizací stavby musí být sepsána smlouva mezi investorem a SŽDC TUDC Praha o vynucené přeložce podzemního telekomunikačního vedení. Pokud by byla nová trasa umístěna mimo pozemky v majetku SŽDC, je nutné vyřešit věcné břemeno včetně zápisu do katastru nemovitostí. (Ohledně těchto smluv je nutno kontaktovat slečnu Jitku Adámkovou, mail: jitka.adamkova@tudc.cz, tel: 972 341 043).

Při poškození nebo zcizení kabelu během stavby budou veškeré náklady na opravu vymáhány po zhotoviteli přeložky.

Je třeba respektovat platné Všeobecné podmínky pro kabely SŽDC.

Kontakt: TUDC, pan Sládek, tel.č. 9722 45566.

18. Odbor bezpečnosti a krizového řízení SŽDC Generální ředitelství souhlasí se stavbou za následujících podmínek (vypracovala Bc. Trpišvská, tel.č. : 9722 25624):

- ohlásit zahájení stavebních prací v ochranném pásmu a obvodu dráhy a případné objízdné trasy s dostatečným předstihem na operační středisko HZSP SŽDC - JPO Nymburk Boleslavská 418, 288 02 Nymburk nepoplachové tel. č. 972 255 451, v dostatečném předstihu pro zajištění potřebných opatření.

- Požadujeme, aby v průběhu stavby byla zajištěna přístupnost komunikací pro jednotky HZS a další složky k drážnímu tělesu.

19. Řízení provozu /ŘP/ OŘ PHA požaduje z důvodu velmi frekventované žst. Lysá nad Labem, kdy při jakémkoliv výluce dojde nejen k omezení ve vlastní žel. stanici, ale i na přilehlých tratích, zajistit:

Výluky kolejí a tím i žel. dopravy je třeba provádět jen po nezbytnou dobu, tedy v co možná nejkratších termínech. Bude třeba provádět takové úpravy trakčního vedení, aby výluky napětí probíhaly jen v částech, kde budou probíhat práce a omezení bylo co nejmenší. Vzhledem k tomu, že většina vlaků v žel. stanici Lysá nad Labem zastavuje, požadujeme provést výpočet dynamika, zda a které vlaky vedené v elektrické trakci mohou při rozjezdu ze žel. stanice Lysá nad Labem projekt elektricky nesjízdnou část bez dodání lokomotivy nezávislé trakce.

Je nutno podat včas žádost o zpracování ROV vzhledem k nutnosti řešit s časovou rezervou případná dopravní omezení (omezení jízd vlaků).

Kontakt – Ing. Kálal, tel.č. 9722 41650.

20. Pokud dojde v důsledku stavebních prací k poškození drážního zařízení, k ohrožení stability drážního tělesa nebo k narušení geometrické polohy koleje, budou náklady na opravy hrazeny zhotovitelem stavby.

21. Zahájení prací v ochranném pásmu a obvodu dráhy ohlásí investor písemně OŘ Praha 14 dnů předem.

22. Technologický postup, časový harmonogram prací a odborný dozor při provádění prací v blízkosti a prostoru železničního tělesa je nutno projednat, před zahájením prací v tomto prostoru, se Správou tratí Nymburk OŘ PHA - TO Lysá nad Labem, pan Eichler, tel.č. 725 544 459 (při komunikaci uvádějte vždy číslo jednací souhrnného stanoviska).

23. Investor, resp. zhotovitel stavby musí při realizaci stavby respektovat pokyny odpovědného zástupce OŘ PHA týkající se bezpečnosti žel. dopravy a žel. zařízení a pokyny správců kabelů a zařízení, vyplývající z tohoto souhrnného stanoviska, z projednání technologického postupu stavby či ze zjištění při vytyčení polohy sítí a dalších tech. zařízení na místě.

24. Majetkoprávní vztahy budou řešeny následovně:

A) Požadujeme, aby před podáním žádosti o vydání stavebního povolení investor stavby uzavřel smlouvu o budoucí smlouvě o zřízení služebnosti – mostovka silničního mostu včetně přesahu pilíře mostu. Smlouvy vyřizuje Správa železniční dopravní cesty, státní organizace, OŘ Praha – Oddělení kontrolní a právní, Partyzánská 24, 170 00 Praha 7, kontakt: JUDr. Věra Kubíčková, e-mail: kubickovaV@szdc.cz. Za poskytnutí služebnosti na pozemku ve vlastnictví SŽDC pč. 610/88, p.č.3646 a p.č.3647 k.ú. Lysá nad Labem v žkm 0,743 – 0,753 trati Lysá nad Labem – Praha Vysočany bude požadována jednorázová platba ve výši **10.000,- Kč**. Výše finanční náhrady za omezení užívání nemovitosti byla stanovena dle platné Směrnice SŽDC č. 85. K platbě bude účtováno DPH dle platné sazby ke dni uzavření smlouvy.

Jako podklad pro uzavření smlouvy je třeba předložit v tištěné podobě:

- a) žádost o předložení smlouvy o poskytnutí plnění mající povahu služebnosti,
- b) výřez ze situace, který bude zřetelně zachycovat zátěž nemovitosti(i) SŽDC s hranicemi a parcelními čísly pozemků,
- c) toto souhrnné stanovisko SŽDC,
- d) stanovisko Drážního úřadu, kterým se vydává souhlas se stavbou.

B) Požadujeme uzavřít smlouvu mezi SŽDC OŘ Praha a investorem stavby resp. zhotovitelem stavby na veškeré práce OŘ Praha spojené se zajištěním dohlédací činnosti a potřebných úprav technických zařízení dráhy vyvolaných stavbou. Smlouva musí být uzavřena **před zahájením prací a předložena OŘ PHA s oznámením o zahájení prací**. Upozorňujeme, že bez této smlouvy nebude SŽDC OŘ Praha zajišťovat výše uvedené činnosti vyvolané stavbou a nedá souhlas se zahájením prací v obvodu dráhy a na technickém zařízení dráhy. Kontaktní osoba pro řešení této problematiky je p. Střecha, tel.č. 9722 24641, 606 816 413.

C) Před vydáním stavebního povolení (minimálně 1 měsíc před zahájením stavby) požádá investor stavby písemně o uzavření nájemní smlouvy včetně práva provedení stavby na dočasný zábor částí pozemků SŽDC po dobu výstavby. Toto samostatně investor projedná se SŽDC Majetkovým oddělením OŘ Praha, Partyzánská 24, 170 00 Praha 7, e-mail: [ORPHAmaj@szdc.cz](mailto:ORPHAmaj@szdc.cz) (nájemní smlouva bude řešit dočasný zábor pozemků SŽDC včetně překládání sítí v rámci pozemků SŽDC).

D) Během stavby dojde k přeložkám a úpravám inž. sítí a zařízení v majetku SŽDC (**SO 653, SO 654, SO 655**). Tato zařízení, která jsou předmětem vyvolané investice budou protokolárně a bezúplatně předána před zahájením stavby investorovi (zhotoviteli) stavby a po ukončení stavby budou protokolárně předány zpět místně příslušným správcům zařízení SŽDC OŘ Praha.

Vzhledem k tomu, že v rámci stavby dojde k umístění nově zřízeného nebo překládaného zařízení SŽDC, resp. zařízení určeného k převodu k SŽDC i na nemovitosti třetí strany (jedná se o **SO 652, SO 653 a SO 654**), investor zajistí v souvislosti s tímto umístěním nově zřízeného nebo překládaného zařízení SŽDC na cizí nemovitost vyvolaným stavbou:

- podklady pro uzavření smluv týkajících se zřízení služebnosti ve prospěch SŽDC
- úhradu nákladů spojených se zřízením služebnosti

a před podáním žádosti o vydání stavebního povolení investor stavby uzavře **smlouvu o budoucí smlouvě o zřízení služebnosti** na výše uvedené stavební objekty resp. zajistí uzavření. Smlouvy vyřizuje Správa železniční dopravní cesty, státní organizace, OŘ Praha – Oddělení právní, Partyzánská 24, 170 00 Praha 7, kontakt: JUDr. Věra Kubíčková, e-mail: kubickovaV@szdc.cz.



25. Veškeré zásahy do infrastruktury SŽDC budou prováděny podle Technických kvalitativních podmínek staveb státních drah v platném znění.

Organizace provádějící stavební práce související s výše uvedenou stavbou musí dodržet ustanovení příslušných kapitol Technických kvalitativních podmínek staveb státních drah, ČSN a Technických norem železnic – odkaz na internetové stránky:

Informace o dostupnosti TNŽ, příp. dalších předpisů SŽDC viz webové stránky [www.szdc.cz](http://www.szdc.cz) → *Další informace* → *Dokumenty a předpisy* → *Řada* → *Číslo* → *Filtrovat*.

Technické kvalitativní podmínky státních drah (TKP SD) jsou dostupné na webových stránkách SŽDC-TÚDC: [www.tudc.cz](http://www.tudc.cz) → *Dokumenty pro zhotovitele*.

26. Upozorňujeme, že prostor do vzdálenosti 2,5m od osy krajní koleje je prostorem veřejně nepřístupným (§ 4a zákona dráhách č. 266/1994 Sb. ve znění pozdějších novel). V tomto prostoru se mohou pohybovat pouze osoby, které splňují stanovená zdravotní a smyslová kritéria pro činnost v tomto prostoru a které absolvovaly příslušná drážní školení. Pro všechny osoby, které se budou v rámci přípravy a realizace stavby pohybovat v tomto prostoru musí být vydáno povolení ke vstupu do prostor Správy železniční dopravní cesty, státní organizace a do provozované železniční dopravní cesty.

Povolení ke vstupu vydává Odbor bezpečnosti Správy železniční dopravní cesty, státní organizace a to na základě žádosti výhradně elektronickou formou – e-mailem. Vydávání povolení se řídí předpisem

SŽDC Ob 1 v aktuálním znění. Veškeré potřebné informace o postupu pro získání povolení vč. příslušných formulářů a kontaktů naleznete na serveru Správy železniční dopravní cesty, státní organizace [www.szdc.cz](http://www.szdc.cz) :

postup viz <http://www.szdc.cz/dalsi-informace/povoleni-pro-vstup-na-zdc.html>

Časté dotazy viz <http://www.szdc.cz/dalsi-informace/povoleni-pro-vstup-na-zdc/caste-dotazy.html>

27. Pro zajištění bezpečnosti železničního provozu požadujeme, aby veškeré práce (včetně přípravných prací) s možným vlivem na bezpečnost žel. provozu byly prováděny v rámci vlakových přestávek či v rámci výluky žel. dopravy, výluky TV a příp. dalších zařízení SŽDC. K tomuto je potřeba zpracovat technologický postup prací s časovými nároky na dobu přerušení žel. provozu, resp. provozu drážních zařízení a na konání jednotlivých výluk uzavřít smlouvu se SŽDC – Odborem plánování a koordinace výluk, Dílčedná 1003/7, 110 00 Praha 1, kontakt: p. Jaroslav Adamec, tel. 972 244 551, 602 385 417 ([adamecj@szdc.cz](mailto:adamecj@szdc.cz)). Žádost o vypracování Rozkazu o výluce (ROV) spolu s technologickým postupem prací s časovými nároky na dobu přerušení je nutno předložit na OŘ Praha, p. Lubošovi Mokřížovi, tel. 972 244 406, 725 963 759 nebo p. Ing. Jiřímu Abelovi, tel. 972 224 692, 725 389 718 – Odbor provozní OŘ Praha a to min. 120 dnů před předpokládaným termínem zahájení výluky a to z důvodu dlouhodobého plánování výluk.

28. Stavební objekty (SO) a provozní soubory (PS) upravovaného zařízení dráhy budou v dalším stupni projektové dokumentace stavby (realizační PD) vedeny samostatně dle jednotlivých odborností. Takto členěné SO a PS budou zpracovány investorem stavby v rozsahu daném vyhláškou č. 146/2008 Sb. upřesněnou směrnicí SŽDC 11/2006 (rozsah ovlivnění jednotlivých složek a odvětví dráhy) a budou obsahovat nákladovou část.

29. V dostatečném předstihu před zahájením prací **požadujeme předložit k vyjádření projektovou dokumentaci pro provádění - realizaci stavby**, kde budou zapracovány výše uvedené požadavky jednotlivých Správ a Odborů SŽDC. Bez projednání této PD pro realizaci stavby a následného vydání souhlasného vyjádření SŽDC k této PD není možno zahájit stavbu. Upozorňujeme, že součástí této PD bude již uzavřená smlouva mezi SŽDC OŘ Praha a investorem stavby resp. zhotovitelem stavby na veškeré práce OŘ Praha spojené se zajištěním dohlédací činnosti a potřebných úprav technických zařízení dráhy vyvolaných stavbou. – viz bod č.24.

30. Upozorňujeme, že část pozemku v majetku SŽDC p.č. 3647 k.ú. Lysá na Labem je pronajata spol. H.A.N.S. Prefa a.s., na části je vlečka této společnosti. Vzhledem k tomu, že dle vyjádření projektantky stavby sil. mostu může dojít k omezení provozu vlečky, investor vstoupí obratem do jednání se spol. H.A.N.S. Prefa a.s. k určení podmínek, za jakých může být omezen provoz vlečky.

Investor bude o průběhu a výsledcích jednání písemně informovat Majetkové oddělení OŘ Praha, [ORPHAmaj@szdc.cz](mailto:ORPHAmaj@szdc.cz) a zašle souhlas společnosti H.A.N.S. Prefa a.s. s omezením provozu vlečky.

Dále investor písemně upozorní společnost H.A.N.S. Prefa a.s. a Majetkové oddělení OŘ Praha (kontakt: [ORPHAmaj@szdc.cz](mailto:ORPHAmaj@szdc.cz)) min. 3 měsíce před stavbou o zahájení prací. Dočasným zábořem části pozemku p.č. 3647 investorem stavby nedojde k omezení plnění nájemní smlouvy mezi SŽDC a spol. H.A.N.S. Prefa a.s., bude pronajata jiná část.

31. Upozorňujeme též na skutečnost, že pozemek SŽDC p.č. 610/92 k.ú. Lysá nad Labem je v KN evidován jako zahrada, ochrana ZPF. Vzhledem k tomu, že je na pozemku provozovaná ŽDC, OŘ Praha Správa tratí Nymburk požádala o vynětí pozemku ze ZPF a o změnu ve využití pozemku. V současnosti probíhá projednání této změny. Investor musí z tohoto důvodu v současné době požádat ZPF o vyjádření k záboru pozemku p.č. 610/92 k.ú. Lysá nad Labem do doby vynětí pozemku ze ZPF, které bude sloužit jako podklad pro stavební řízení.

32. Po dokončení prací požadujeme kompletní úklid staveniště s kompletní úpravou terénu a odvozem veškerého zbytkového materiálu.

33. Po dokončení prací v ochranném pásmu a obvodu dráhy požádá investor v přiměřeném předstihu před kolaudací stavby SŽDC OŘ Praha o účast na prohlídce dokončené stavby a o kontrolu splnění výše uvedených podmínek.

Dokladem o provedení prohlídky dokončené stavby a projevem souhlasu SŽDC s uvedením stavby do provozu je kladné vyjádření SŽDC OŘ Praha.

Jako účastník stavebního řízení trváme na tom, aby **výše uvedené podmínky tohoto souhrnného stanoviska byly stavebníkovi zapracovány do podmínek stavebního povolení jako nezbytné závazné**, s uvedením č.j. a data vydání souhrnného stanoviska.

Vzhledem k tomu, že se stavba nachází v blízkosti a prostoru železniční tratě elektrifikované stejnosměrnou trakční soustavou o napětí 3000V s možností vzniku bludných proudů, upozorňujeme na povinnosti vyplývající z ustanovení zákona o dráhách č. 266/1994 Sbírky v platném znění. Veškeré inženýrské sítě a úložná zařízení musí být opatřeny účinnou protikorozií ochranou nebo musí být zhotoveny z materiálů nepodléhajících korozi. Veškeré navržené podzemní inž. sítě musí splňovat podmínky pasivní ochrany před účinky těchto bludných proudů, tzn. musí být rezistentní proti jejich působení - doporučujeme konzultaci se SŽDC, s.o., Technickou ústřednou dopravní cesty / TÚDC /, Specializované středisko diagnostika korozních vlivů, Malletova 10/2363, 190 00 Praha 9, ( kontakt : Ing. Matouš Jan, tel. 972 228 747, 602 766 220, [MatousJ@szdc.cz](mailto:MatousJ@szdc.cz) <<mailto:MatousJ@szdc.cz>> nebo Ing. Svoboda Michal, tel. 972 228 749, 724 500 145, [SvobodaMi@szdc.cz](mailto:SvobodaMi@szdc.cz) <<mailto:SvobodaMi@szdc.cz>>).

**Případné náklady na protikorozií opatření musí být realizovány na náklady stavebníka.**

Toto souhrnné stanovisko nenahrazuje souhlas Drážního úřadu ve smyslu ustanovení § 7 odst. 3 nebo § 9 odst. 1 zákona č. 266/1994, o dráhách, v platném znění.

Toto souhrnné stanovisko se týká předmětné stavby pouze v rozsahu předložené dokumentace stavby s platností **2 let** od data vydání tohoto souhrnného stanoviska. Pokud nebude v této lhůtě vydáno pravomocné rozhodnutí o umístění stavby a stavební povolení je investor stavby, popř. s jeho souhlasem stavebník povinen požádat o vydání nového souhrnného stanoviska, podle aktuálních podmínek a platných právních předpisů.

Toto souhrnné stanovisko se týká stavby pouze v rozsahu dle předložené dokumentace. Případné doplňky, pokud budou v ochranném pásmu dráhy nebo v obvodu dráhy, budou se SŽDC zvlášť projednány. Případné změny v situování stavby či změny technického řešení stavby je nutno zaslat k posouzení a k příp. stanovení nových podmínek, a to ještě před zahájením prací v obvodu dráhy.

Pro případné další žádosti a/nebo jiná podání týkající se předmětné stavby (např. při předkládání žádostí k dalšímu stupni dokumentace stavby) bychom Vás rádi požádali, abyste uváděli naše číslo jednací pro naši rychlejší orientaci k uvedenému záměru.

Nachází-li se stavba na pozemku nebo sousedí-li s pozemkem v majetku ČD, a.s. je nutno si ke stavbě též samostatně vyžádat vyjádření této společnosti. Žadosti vyřizují: České dráhy, a.s., Regionální správa majetku Praha, Prvního pluku 81/2A, 130 00 Praha 3, kontakt: p. Ivan Machálek, tel.: 972 226 487, 724 681 557 nebo Ing. Ondřej Pospíšil, tel. 972 226 181, 602 307 700.

**Libor Škvára**  
**náměstek ředitele pro techniku**  
**Oblastní ředitelství Praha**

Správa železniční dopravní cesty,  
státní organizace  
Oblastní ředitelství Praha  
Partyzánská 24, 170 00 Praha 7  
IČ: 70994234, DIČ: CZ70994234  
(701)

**Příloha:**

vyjádření ČD-Telematiky, a.s.



Pani  
Ing. Ilona Čermáková  
SŽDC s.o. OR Praha  
ISPD

Váš dopis zn. / ze dne	2017	Vyřizuje	Milan Vacek
Naše značka	Č.j. 0146/2017-O	Telefon	+420 724062783
Datum	3.1. 2017	E-mail	milan.vacek@cdt.cz

**Věc: Vyjádření k DSP**

**Akce: II/272, Lysá nad Labem-most ev.č.272-006 přes trať ČD Kolin-Všetaty a přes MK**

**Vyjádření pozbývá platnosti dne 3.1.2019**

Při realizaci výše uvedené akce **DOJDE** ke styku s telekomunikačním vedením a zařízením, která jsou chráněna ochranným pásmem dle §102 zák.č.127/2005 Sb., o elektronických komunikacích.

Manipulace s optickými kabely (a jejich příslušenstvím např. HDPE) v majetku ČD-Telematika a.s., jsou nezadatelné a budou zajištěny na základě smluvního vztahu pracovníky majitele zařízení.

Toto vyjádření platí jen pro dokumentaci ověřenou organizací ČD - Telematika a.s. a pro rozsah prací na ní vyznačených.

ČD-Telematika a.s. souhlasí s navrhovaným technickým řešením přeložek metalických a optického kabelu. Při zhotovení přeložek je nutná spolupráce s udržující organizací ČD-Telematika a.s. Případné odchylky od PD vzniklé při stavbě a polohu nových spojek, je třeba dořešit také s ČD-Telematika a.s. Před zahájením zemních prací je nutné vytyčit stávající kabelové trasy. Při zřízení staveniště požadujeme ochránit kabelové trasy pro případný pojezd veškeré stavební techniky.

Při poškození nebo zcizení sdělovacích metalických kabelů v průběhu stavby, budou veškeré náklady na opravu a sankcí, souvisejících s výpadkem provozu vymáhány po zhotoviteli stavby.

Před realizací přeložek sdělovacích kabelů je nutné uzavřít s majitelem kabelu „Smlouvu o vynucené přeložce“  
Za TUDC Mgr. Jitka Adámková tel: tel:972341043 jitka.adamkova@tudc.cz

**Další stupeň projektové dokumentace je nutné předložit majiteli kabelu SŽDC s.o. TUDC Praha a ČD-Telematika a.s. k odsouhlasení. Toto vyjádření nenahrazuje souhrnné stanovisko ČD a.s. nebo SŽDC s.o. !!!**

Příloha: Všeobecné podmínky SŽDC s.o. TUDC Praha

Všeobecné podmínky ČD-Telematika a.s.

ČD-Telematika a.s.  
Úsek\_INFRAODBOR SKS  
Senior technik Milan  
ČD-Telematika a.s.  
Pernerova 2818/2a, 130 00 Praha 3  
IČ: 61459445, Tel.: +420 972 225 555  
cdt@cdt.cz www.cdt.cz

51

[www.cdt.cz](http://www.cdt.cz)



Schváleno SŽDC – TÚDC č.j.: 4856/2016-SŽDC-TÚDC-ÚATT ze dne: 10. 6. 2016

Stavebník pracující v blízkosti kabelového vedení, nebo manipulující s kabelovým vedením v majetku SŽDC je povinen učinit veškerá potřebná opatření tak, aby nedošlo k poškození nebo zhoršení kvality telekomunikačních vedení a zařízení stavebními pracemi, zejména tím, že zajistí:

- Případné rozpory nebo výjimky z jednotlivých ustanovení řeší správce SŽDC kterým je: Správa železniční dopravní cesty s.o. Technická ústředna dopravní cesty se sídlem Praha 9 - Libeň, Malletova 10/2363.

Tel.: +371 67 30 11 00, fax: +371 67 30 11 01, e-mail: [info@icp.lv](mailto:info@icp.lv), [info@icp.lv](mailto:info@icp.lv)



CD-Telematika  
Corbis kabelových síťí Praha  
skupina ochrany a dokumentace  
Pod Těšínem 336/8a 190 00 Praha 8  
DIČ: CZ614561100 tel. 272 253 496

## Podmínky pro stavební činnosti v blízkosti komunikačních vedení ve vlastnictví ČD – Telematika a.s.

Vydané v souladu s ustanovením § 1751 a násl. zákona č. 89/2012 Sb. občanský zákoník v platném znění obchodní společnosti ČD – Telematika a.s., IČ: 614 59 445, se sídlem Praha 3, Perneroва 2819/2a, 130 00, spisová značka B 8938 vedená u Městského soudu v Praze (dále jen „ČD-T“)

### 1. Předmět Podmínek

1.1. **Co obsahují:** Tyto Podmínky obsahují:

- a) povinnosti stavebníka jemu stanovené obecně závaznými právními předpisy České republiky, na jejichž dodržování ČD-T trvá,
- b) povinnosti určené stavebníkovi ČD-T z titulu vlastnického práva ke komunikačnímu vedení, které je stavbou stavebníka dotčeno, a dále
- c) závazný způsob pro vytyčení trasy komunikačního vedení ve vlastnictví ČD-T.

### 2. Pojmy užívané v Podmínkách

- 2.1. **Stavebník:** stavebníkem se dle těchto Podmínek rozumí osoba, která pro sebe žádá vydání stavebního povolení nebo ohlašuje provedení stavby, terénní úpravy nebo zařízení a dále osoba, která výše uvedené provádí, pokud nejde o stavebního podnikatele realizujícího stavbu v rámci své podnikatelské činnosti.
- 2.2. **ZoEK:** zákon č. 127/2005 Sb. o elektronických komunikacích v platném znění
- 2.3. **StavZ:** zákon č. 183/2006 Sb. o územním plánování a stavebním řádu v platném znění
- 2.4. **Komunikační vedení:** síť elektronických komunikací, tak jak je tato vymezena v § 2 písm. h) ZoEK, ve vlastnictví ČD-T
- 2.5. **Kontaktní osoba:** Milan Vacek, tel. +420 724 062 783, [milan.vacek@cdt.cz](mailto:milan.vacek@cdt.cz)
- 2.6. **Ochranné pásmo komunikačního vedení:** pásmo, které u podzemního komunikačního vedení činí 1,5m po stranách krajního vedení.
- 2.7. **Smluvní podmínky:** Tyto Podmínky tvoří v případě uzavření smluvního vztahu se stavebníkem spolu s platnou smlouvou „smluvní podmínky“.
- 2.8. Veškeré ostatní pojmy užívané těmito Podmínkami je nutné vykládat dle obecně závazných právních předpisů, zejména pak dle StavZ a ZoEK.

### 3. Povinnosti stavebníka při stavbě

- 3.1. Pro účely překládky komunikačního vedení ve vlastnictví ČD-T je stavebník povinen uzavřít se společností ČD-T smlouvu o realizaci přeložky kabelových sítí ČD – Telematika a.s.  
Dle §104 odst.17 ZoEK nese stavebník, který vyvolal překládku komunikačního vedení, náklady spojené s nezbytnými úpravami dotčeného úseku vedení sítě elektronických komunikací, a to na úrovni stávajícího technického řešení.
- 3.2. Stavebník je povinen, v souladu se ZoEK, učinit veškerá potřebná opatření k tomu, aby nedošlo k poškození komunikačních vedení stavebními pracemi, zejména tím, že:
  - písemně vyrozumí organizaci, která vydala vyjádření, o svém úmyslu provádět stavební práce v blízkosti komunikačního vedení a to nejméně 15 dnů předem,
  - před zahájením zemních prací zajistí vytyčení polohy komunikačního vedení přímo na staveništi,
  - zajistí, aby nebyly prováděny zemní práce, nebo terénní úpravy v ochranném pásmu komunikačního vedení bez souhlasu jeho vlastníka, tj. ČD-T,
  - prokazatelně seznámí všechny pracovníky, kteří budou provádět práce, s polohou komunikačního vedení,
  - zajistí odpovídající ochranu komunikačního vedení dle obecně závazných právních předpisů a norem, pokud bude jeho trasa pojižděna vozidly nebo stavební mechanizací,

[www.cdt.cz](http://www.cdt.cz)



- provede výkop kontrolních sond v případě jakýchkoliv pochybností o trase komunikačního vedení vyznačené ve výkresové dokumentaci,
  - vyzve ČD-T prostřednictvím kontaktní osoby k provedení kontroly před ukončením stavebních prací, zda nebylo pracemi zasazeno do komunikačního vedení nebo jeho ochranného pásma, nebo zda není poškozeno a zda byly dodrženy příslušné normy a podmínky stanovené ČD-T,
  - zajistí, aby nad trasou komunikačního vedení nebyly budovány skládky, zařízení a vysazovány trvalé porosty, které by znemožnily přístup ke komunikačnímu vedení (např. trvalých parkovišť, apod.),
  - nesníží ani nezvýší bez souhlasu ČD-T krytí trasy komunikačního vedení,
  - zajistí, aby při případném křížení, nebo souběžích podzemních sítí byla dodržena ČSN 73 6005 „Prostorové uspořádání sítí technického vybavení“,
  - bude provádět veškeré práce dle podmínek stanovených obecně závaznými právními předpisy, zejména pak ZoEK, StavZ a zákon č. 266/1994 Sb. (zákon o drahách),
  - bude při provádění zemních prací dodržena ČSN 73 6133 „Návrh a provádění zemního tělesa pozemních komunikací“, ČSN 33 2160 „Předpisy pro ochranu sdělovacích vedení a zařízení před nebezpečnými vlivy trojfázových vedení VN, VVN a ZVV“ a ČSN 33 2000-5-54 ed. 3 „Uzemnění a ochranné vodiče“,
  - neprodleně ohlásí případné poškození komunikačního vedení kontaktní osobě a na dohledové centrum sítě ČD-T,  
tel: +420 210 021 666,
  - ohlásí kontaktní osobě ukončení stavby servisu kab. sítí, který vydal vyjádření a jeho pozvání ke všem úkonům v řízení o povolení užívání stavby.
- 3.3. Stavebník je srozuměn s tím, že nedodržením těchto podmínek může dojít k hrubému porušení zákona č. 266/1994 Sb. zákon o drahách a ke spáchání správního deliktu podle ZoEK. Dle § 118 odst. 22 písm. a) ZoEK může být stavebníkovi za uvedený správní delikt uložena pokuta až do výše 2 000 000,- Kč. Dle § 119 odst. 7 ZoEK může být stavebníkovi za uvedený přestupek uložena pokuta až do výše 100 000,- Kč. Tím však není dotčeno právo ČD-T požadovat po stavebníkovi náhradu škody, a to jak škody skutečné, tak ušlého zisku. Stavebník je srozuměn s tím, že nese veškeré náklady na uvedení komunikačního vedení do původního stavu v případě, že dojde v souvislosti s realizací stavby k jeho poškození.
- 3.4. Veškeré činnosti spojené s manipulací, přeložkami či překládkami komunikačních vedení jsou nezadatelné a je oprávněna je vykonávat pouze ČD-T.

#### 4. Povinnosti stavebníka při vytyčování trasy komunikačního vedení ve vlastnictví ČD-T

- 4.1. Stavebník je povinen zadat sdělení polohy a vytyčení trasy komunikačního vedení výlučně ČD-T, prostřednictvím kontaktní osoby uvedené shora. Cena uvedených činností bude stanovena dle platného ceníku ČD-T.
- 4.2. Je-li vytyčení stavebníkem požadováno do tří (3) dnů od data doručení žádosti (objednávky) na vytyčení, bude do celkové částky za vytyčení připočten expresní příplatek ve výši 30% z celkové částky.
- 4.3. V případě, kdy musí být vytyčení provedeno geodetickou kanceláří, nese stavebník veškeré náklady s tím spojené.
- 4.4. Vytyčení komunikačního vedení bude provedeno na základě písemné objednávky zaslané nejméně čtrnáct (14) dnů před požadovaným termínem, případně do pěti (5) dnů před požadovaným termínem, je-li vytyčení požadováno expresně do tří (3) dnů dle bodu 4.2. Objednávka bude minimálně obsahovat: číslo vyjádření, jeho datum vydání, IČO, DIČ a bankovní spojení stavebníka. Jako dodavatel pak bude objednávkou specifikována obchodní společnost ČD-T dle identifikátorů uvedených v záhlaví těchto Podmínek. Objednávka musí být doručena na adresu provozovny ČD-T, Centrální podatelna – U2, Pod Tábořem 369/8a, 190 01 Praha 9.
- 4.5. Termín, způsob a formu vytyčení je možno řešit individuálně po telefonické dohodě s kontaktní osobou.

Podmínky nabývají účinnosti dne 1. 4. 2016

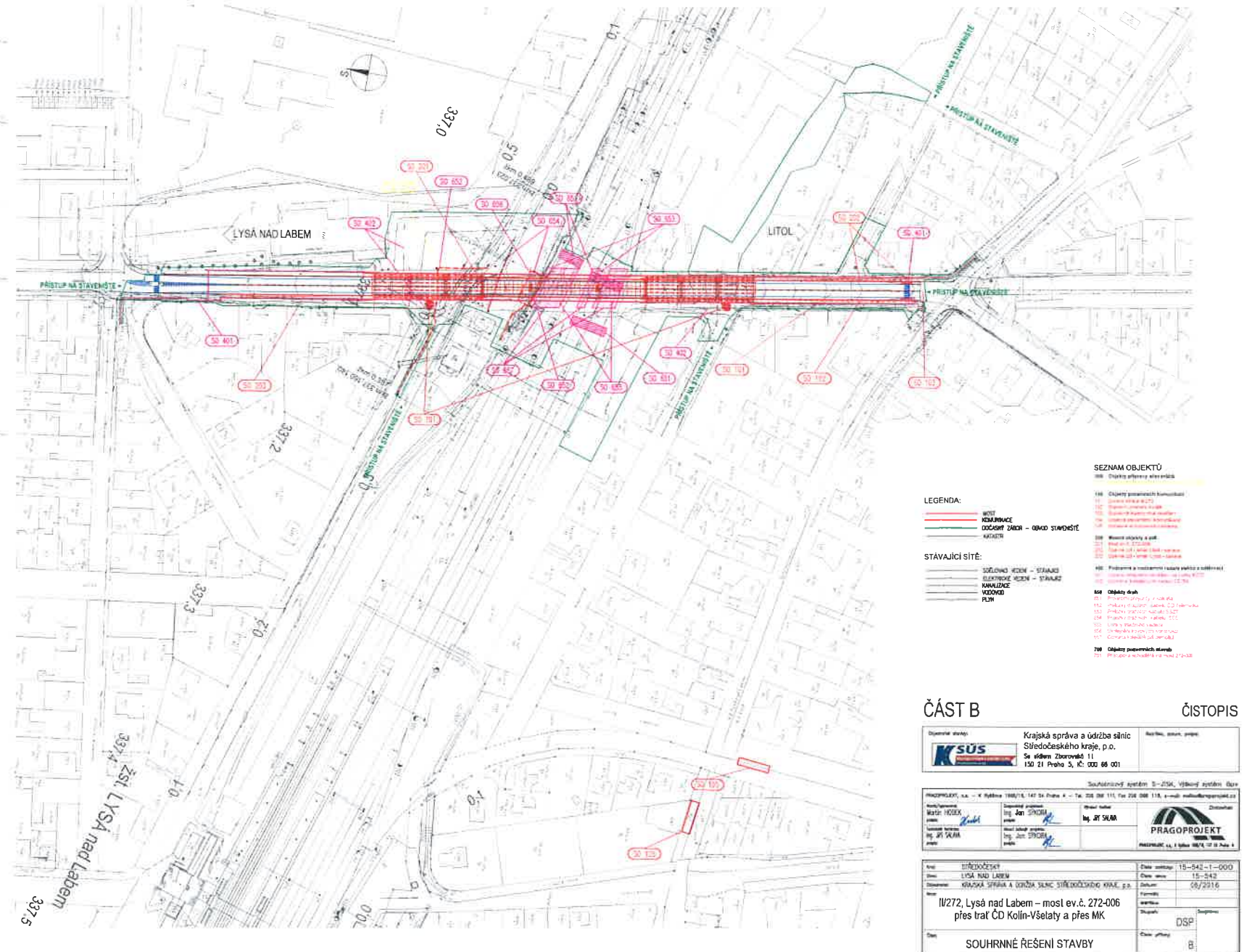
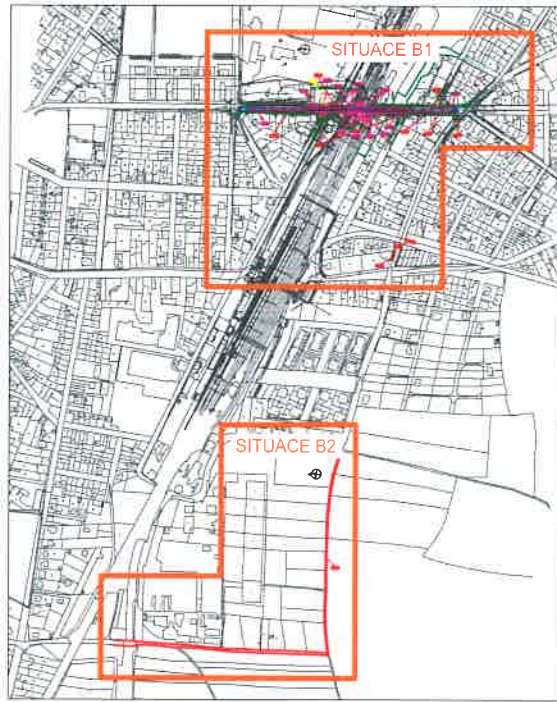


ČD-Telematika  
Servis kabelových sítí Praha  
skupina ochrany a dokumentace  
Pod Tábořem 369/8a, 190 00 Praha 9  
DIČ: CZ61459445, Tel: +420 972 253 495  
cdt@cdt.cz www.cdt.cz



48

[www.cdt.cz](http://www.cdt.cz)



PROJEKOVANÉ  
U SÚDC-OĎ PRAHA  
64 S 5414/P-2199/2014-SÚDC-OĎ PRAHA-OPR-čev